

- 6 体囊基部在泳囊口水平之上 ..... 7  
 体囊基部在泳囊口水平之下 ..... 8
- 7 口板高约为体囊长的  $1/2$  ..... 细条浅室水母 *Lensia leloupi*  
 口板高约为体囊长的  $1/3$  ..... 拟细浅室水母 *Lensia subtiloides*
- 8 纵棱 5 条不完整 ..... 短浅室水母 *Lensia tottoni*  
 纵棱 5 条完整 ..... 9
- 9 侧棱在近泳囊口时向背面弯曲 ..... 心形浅室水母 *Lensia cordata*  
 侧棱在近泳囊口时不向背面弯曲 ..... 10
- 10 体囊长, 约为泳囊长的  $1/2$  ..... 锥形浅室水母 *Lensia conoides*  
 体囊短 ..... 11
- 11 体囊卵圆形, 梗管斜 ..... 小体浅室水母 *Lensia hotspur*  
 体囊圆环状, 梗管垂直 ..... 圆囊浅室水母 *Lensia fowleri*
- 12 泳钟体表面非脊状隆起 5 个 ..... 13  
 泳钟体表面非脊状隆起少于 5 个 ..... 14
- 13 体囊柄细长, 口板斜 ..... 拟浅室水母 *Lensia subtilis*  
 体囊柄短, 口板几乎垂直 ..... 高悬浅室水母 *Lensia meteori*
- 14 泳囊顶部扭转 ..... 钟浅室水母 *Lensia campanella*  
 泳囊顶部不扭转 ..... 微脊浅室水母 *Lensia cossack*

### 37. 拟细浅室水母 *Lensia subtiloides* (Lens et van Riemsdijk, 1908)

- Diphyes subtiloides* Lens et van Riemsdijk, 1908, *Siboga Exped.*, **9** (38): 46.  
*Diphyes subtiloides* Bigelow, 1911, *Mem. Mus. Comp. Zool. Harv.*, **38** (2): 247.  
*Diphyes subtiloides* 许振祖、金德祥, 1962, 厦门大学学报, **9** (3): 211.  
*Diphyes truncata* 丘书院, 1954, 动物学报, **6** (1): 47.  
*Diphyes truncata* 洪惠馨, 1964, 上海水产学院论文集, 114 页.  
*Lensia subtiloides* Touton et Bargmann, 1965, *Trustees of The British Museum London*, 159.  
*Lensia subtiloides* Rengarajin, 1973, *J. Mar. Biol. Ass. India*, **15** (1): 14—15.  
*Lensia subtiloides* 许振祖、张金标, 1965, 厦门大学学报, **12** (1): 100.  
*Lensia subtiloides* 洪惠馨、张士美, 1981, 厦门水产学院学报, 1: 9.

#### 形态特征

多营养体期: 前泳钟体长 5.2—6.0 mm。呈棱锥形, 有 5 条纵棱, 棱上无锯齿, 泳囊口无背、侧齿, 口板等分为 2 叶。体囊位于泳囊口上方, 呈棒槌状, 基部有 1 条长的梗管, 整个体囊向泳囊腹面倾斜, 下室极浅。

后泳钟体: 体长 4.0—4.4 mm, 各条边棱无锯齿。泳囊口也无背、侧齿。泳囊大, 占整个泳钟体大部分。泳囊口宽, 在下室瓣右叶的顶端有 1 个小齿。

单营养体期: 叶状体圆锥形, 后缘不突出。叶状囊较短, 呈棒状, 生殖泳钟的泳囊

口无齿，仅在背棱末端稍突出，口板呈半圆形（图 59）。

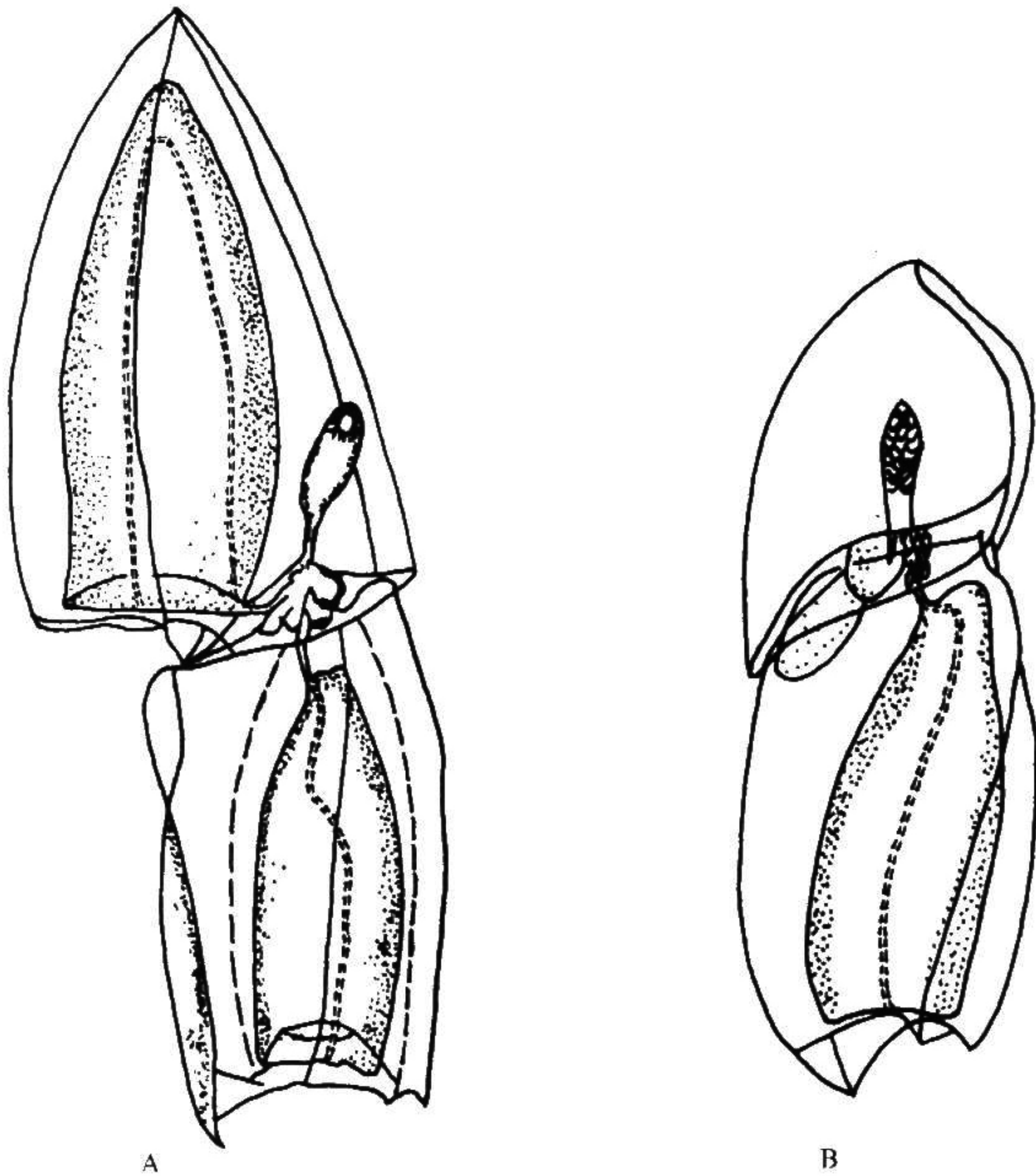


图 59 拟细浅室水母 *Lensia subtiloides* (Lens et van Riemsdijk)  
(仿自洪惠馨, 1981)

A. 多营养体期前泳钟、后泳钟体; B. 单营养体期。

**采集地点** 江苏近海, 1959年11月, 周永文等; 浙江近海, 1960年7月, 陈伟等; 东海 (123°00'E—29°30'N), 1978年6月, 高尚武等; 粤东、粤西近海, 1960年5月, 王金台等; 西沙群岛的中建岛、金银岛、珊瑚岛、永兴岛、东岛等, 1978年6月, 洪惠馨等。

**生活习性** 东海出现于0—250 m水层; 南海主要栖息于100 m上层, 一年四季见于南海北部陆架内外区, 东沙、中沙、西沙以及南沙群岛北部海区, 是南海上层水母类优势种。

**地理分布** 黄海、东海、南海; 太平洋热带近岸水域, 印度洋的澳大利亚、毛里求

斯、非洲近岸，大西洋的葡萄牙、比斯开湾，红海，地中海。

### 38. 拟浅室水母 *Lensia subtilis* (Chun, 1888)

*Diphyes subtilis* Chun, 1888, *Akad. Wiss.*, 681—688.

*Diphyes subtilis* Lens et van Riemsdijk, 1908, *Siboga Exped.*, 9 (38): 48.

*Lensia subtilis* Leloup, 1934, *Bull. Mus. Hist. Nat. Belg.*, 10 (6): 31.

*Lensia subtilis* Totton, 1954, *Discovery Rep.*, 27: 114.

*Lensia subtilis* 许振祖, 1965, 厦门大学学报, 12 (1): 100.

*Lensia subtilis* 洪惠馨、张士美, 1981, 厦门水产学院学报, 1: 9.

#### 形态特征

多营养体期：前泳钟体小而柔软，长 4.8—5.0 mm。泳钟体表面有 5 条非脊状隆起。体囊球形，柄极细长，柄的长度为体囊球长的 2 倍，体囊球与体囊柄界限明显，顶

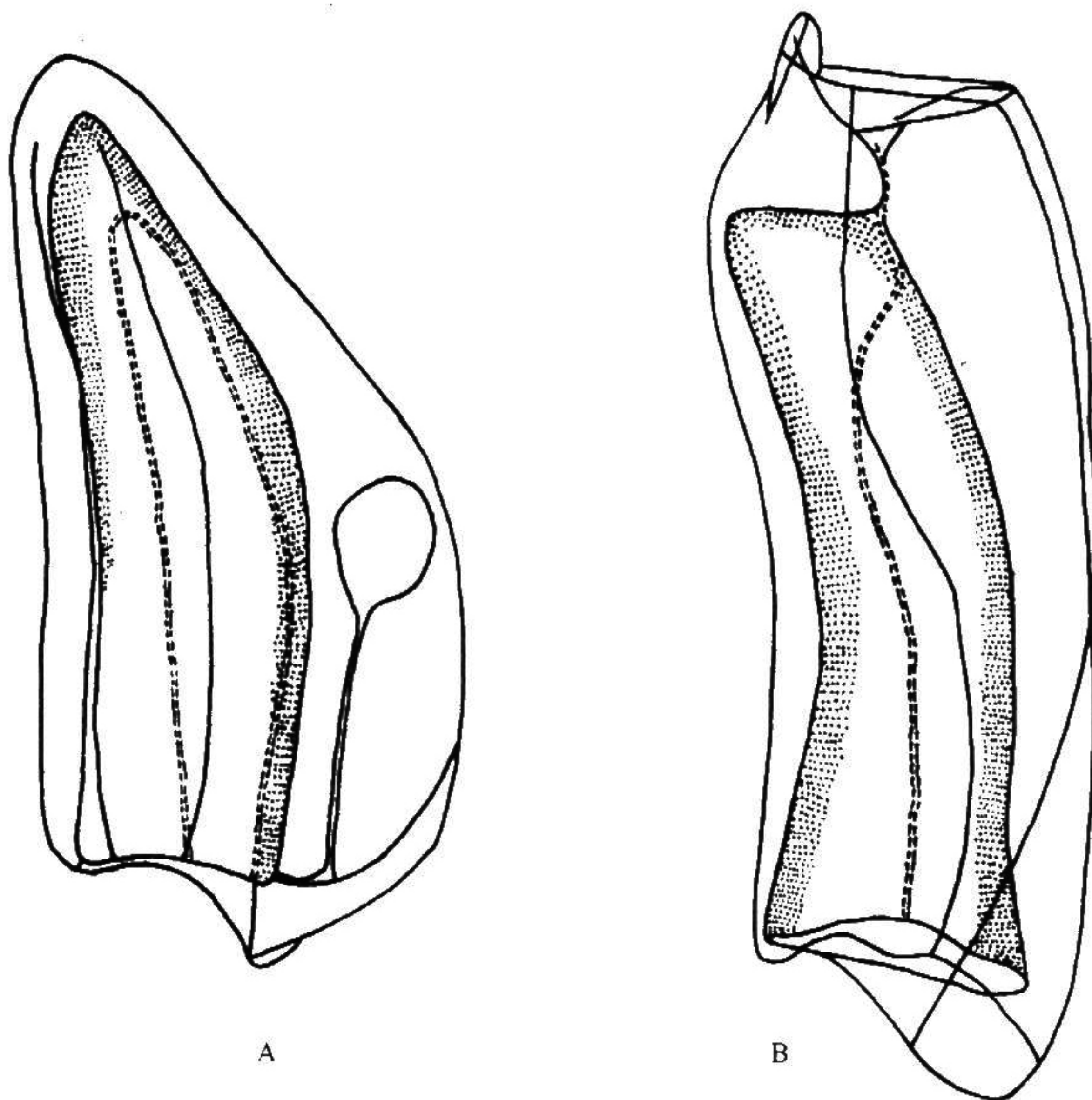


图 60 拟浅室水母 *Lensia subtilis* (Chun)

A. 前泳钟体；B. 后泳钟体。